

## 第肆章、結果與討論

台北植物園環園步道經過的植物分區共有十二區，分別為：裸子植物區、植物名人區、木蘭科植物區、樟科植物區、殼斗科植物區、大戟科植物區、合瓣花植物區、山茶科植物區、蕨類植物區、桃金娘科植物區、棕櫚科植物區、榆科植物區。根據現況分析結果，對植物園步道的植物生態性、美觀性與植栽配置深入探討。

### 第一節 植物園分區環園大道現況

#### 一、 裸子植物區

本區沿環園大道的植物有喬木類之肯氏南洋杉、小葉南洋杉、紅豆杉、羅漢松、側柏、龍柏、竹柏等，並無灌木與草本類植物。以肯氏南洋杉最多，佔絕對優勢，其次為羅漢松與竹柏與紅豆杉，再者是側柏、龍柏、小葉南洋杉各數株(表 4-1、圖 4-1)。

表 4-1 台北植物園裸子植物區環園大道植栽現況表

	科別	中文名	學名
喬木	南洋杉科	肯氏南洋杉	<i>Araucaria cunninghamii</i> Sweet
	南洋杉科	小葉南洋杉	<i>Araucaria excelsa</i> (Lamb.) R. Br.
	杉科	紅豆杉	<i>Taxus sumatrana</i> (Miq.) de Laub.
	羅漢松科	羅漢松	<i>Podocarpus costalis</i> Presl
	柏科	側柏	<i>Thuja orientalis</i> L.
	柏科	龍柏	<i>Juniperus chinensis</i> L. var. <i>kaizuka</i> Hort. ex Endl.
	羅漢松科	竹柏	<i>Nageia nagi</i> (Thunb.) O. Ktze.



圖 4-1 台北植物園裸子植物區現況圖

## 二、 植物名人區

本區沿著環園大道的植物有喬木類之蒲葵、日本花柏，灌木類之小葉石楠、月橘，草本類之萱草等，區內蒲葵佔最多，其次是台東石楠與月橘，蒲葵高大聳立，成本區視野的焦點(表 4-2、圖 4-2)。

表 4-2 台北植物園植物名人區環園大道植栽現況表

	科別	中文名	學名
喬木	棕櫚科	蒲葵	<i>Livistona chinensis</i> (Jacq.) R. Br. var. <i>subglobosa</i> (Mart.) Becc.
	柏科	日本花柏	<i>Chamaecyparis pisifera</i> (Sieb. et Zucc.) Endl.
灌木	薔薇科	台東石楠	<i>Photinia ardisifolia</i> Hayata
	芸香科	月橘	<i>Murraya paniculata</i> (L.) Jack.
草本	百合科	萱草	<i>Hemero-callis fulva</i> L.



圖 4-2 台北植物園植物名人區現況圖

### 三、木蘭科植物區

本區沿環園大道植栽有喬木類之大王椰子，灌木類之金露華，草本類之萱草，其中大王椰子係高大樹種，為日治時期所植，已成為視覺的焦點(表 4-3、圖 4-3)。



表 4-3 台北植物園木蘭科植物區環園大道植栽現況表

	科別	中文名	學名
喬木	棕櫚科	大王椰子	<i>Roystonea regia</i> (H. B. K.) O. F. Cook
灌木	馬鞭草科	金露華	<i>Duranta repens</i> L.
草本	百合科	萱草	<i>Hemero-callis fulva</i> L.



圖 4-3 台北植物園木蘭科植物區現況圖

#### 四、 樟科植物區

本區沿環園大道植栽有喬木類之大王椰子，灌木類之金露華，草本類之萱草，本展示區為樹木區，連接木蘭科與殼斗科，故台北植物園延續種類栽植(表 4-4、圖 4-4)。

表 4-4 台北植物園樟科植物區環園大道植栽現況表

	科別	中文名	學名
喬木	棕櫚科	大王椰子	<i>Roystonea regia</i> (H. B. K.) O. F. Cook
灌木	馬鞭草科	金露華	<i>Duranta repens</i> L.
草本	百合科	萱草	<i>Hemero-callis fulva</i> L.



圖 4-4 台北植物園樟科植物區現況圖

#### 五、 殼斗科植物區

本區沿環園大道植栽有喬木類之大王椰子，灌木類之金露華，草本類之萱草、台灣山菊等，本區植物和木蘭科植物區與樟科植物區植物大致相同種類(表 4-5、圖 4-5)。

表 4-5 台北植物園殼斗科植物區環園大道植栽現況表

	科別	中文名	學名
喬木	棕櫚科	大王椰子	<i>Roystonea regia</i> (H. B. K.) O. F. Cook
灌木	馬鞭草科	金露華	<i>Duranta repens</i> L.
草本	百合科	萱草	<i>Hemero-callis fulva</i> L.
	菊科	台灣山菊	<i>Farfugium japonicum</i> (L.) Kitam.



圖 4-5 台北植物園殼斗科植物區現況圖

#### 六、 大戟科植物區

本區沿環園大道植栽之喬木類有沙朴、福木，灌木類有雀舌黃楊、威氏鐵莧，並無草本植物，目前以福木最多，其次是雀舌黃楊，沙朴與威氏鐵莧只種植數株（表 4-6、圖 4-6）。

表 4-6 台北植物園大戟科植物區環園大道植栽現況表

	科別	中文名	學名
喬木	榆科	沙朴	<i>Celtis sinensis</i> Persoon
	金絲桃科	福木	<i>Garcinia subelliptica</i> Merr.
灌木	黃楊科	雀舌黃楊	<i>Buxus microphylla</i> Sieb. & Zucc.
	大戟科	威氏鐵莧	<i>Acalypha wilkesiana</i> Muell.-Arg.



圖 4-6 台北植物園大戟科植物區現況圖

#### 七、合瓣花植物區

本區沿環園大道植栽有喬木類之大王椰子、克利巴椰子、蒲葵、九芎、竹柏、厚皮香，灌木類之雀舌黃楊、九節木，草本類之翠蘆荊等植物。目前植物以竹柏與九節木最多，九芎、厚皮香都種植數株。本區喬木、灌木植物交錯種植，是物種豐富的區域(表 4-7、圖 4-7)。

表 4-7 台北植物園合瓣花植物區環園大道植栽現況表

	科別	中文名	學名
喬木	棕櫚科	大王椰子	<i>Roystonea regia</i> (H. B. K.) O. F. Cook
	棕櫚科	克利巴椰子	<i>Arecastrum romanzoffianum</i> (Chamisso) Becc.
	棕櫚科	蒲葵	<i>Livistona chinensis</i> (Jacq.) R. Br. var. <i>subglobosa</i> (Mart.) Becc.
	千屈菜科	九芎	<i>Lagerstroemia subcostata</i> Koehne
	羅漢松科	竹柏	<i>Duranta repens</i> L.
	茶科	厚皮香	<i>Ternstroemia gymnanthera</i> (Wight et Arn.) Bedd.
灌木	黃楊科	雀舌黃楊	<i>Buxus microphylla</i> Sieb. & Zucc.
	茜草科	九節木	<i>Psychortia rubra</i> (Lour.) Poir
草本	爵床科	翠蘆荊	<i>Ruellia brittoniana</i> Leonard



圖 4-7 台北植物園合瓣花植物區現況圖

#### 八、 山茶科植物區

本區沿環園大道植栽有喬木類之亞歷山大椰子、狀幹華盛頓椰子、水同木、德達松；灌木類之雀舌黃楊、山茶、柃木等植物。本區以亞歷山大椰子、狀幹華盛頓椰子為最多，其次是雀舌黃楊、山茶數叢，再者是水同木與德達松皆數棵，以灌木與喬木作組合，並無草本植物(表 4-8、圖 4-8)。

表 4-8 台北植物園山茶科植物區環園大道植栽現況表

	科別	中文名	學名
喬木	棕櫚科	亞歷山大椰子	<i>Archontophoenix alexandrae</i> (F. Maell.) H. Wendl. & Drude
	棕櫚科	狀幹華盛頓椰子	<i>Washingtonia robusta</i> H. A. Wendl.
	桑科	水同木	<i>Ficus fistulosa</i> Reinw. ex Blume
	羅漢松科	竹柏	<i>Nageia nagi</i> (Thunb.) O. Ktze.
灌木	黃楊科	雀舌黃楊	<i>Buxus microphylla</i> Sieb. & Zucc.
	山茶科	柃木	<i>Eurya japonica</i> Thunb.
	茶科	山茶	<i>Camellia japonica</i> . L.





圖 4-8 台北植物園山茶科植物區現況圖

#### 九、 蕨類植物區

本區沿環園大道植栽有喬木類之墨西哥白臘樹、緬梔；藤本類之薜荔；草本類之南洋山蘇花、腎蕨、崖薑蕨、書帶蕨、傅氏鳳尾蕨、槭葉石葦、小葉複葉耳蕨等植物。本區以南洋山蘇花、腎蕨為最多，其餘的植物皆僅種植數株(表 4-9、圖 4-9)。

表 4-9 台北植物園蕨類植物區環園大道植栽現況表

	科別	中文名	學名
喬木	木犀科	墨西哥白臘樹	<i>Fraxinus uhdei</i> (Wenzig) Lingelsh.
	夾竹桃科	緬梔	<i>Plumeria ribra</i> L. cv. <i>Acutifolia</i>
灌木	桑科	薜荔	<i>Ficus pumila</i> L.var. <i>pumila</i> .
草本	鐵角蕨科	南洋山蘇花	<i>Asplenium australasium</i> (J. Sm.) Hook
	蓀蕨科	腎蕨	<i>Nephrolepis auriculata</i> (L.) Trimen
	水龍骨科	崖薑蕨	<i>Pseudodrynaria coronans</i> (Wall. ex Hook.) Copel.
	書帶蕨科	書帶蕨	<i>Vittaria flexuosa</i> Fee
	鳳尾蕨科	傅氏鳳尾蕨	<i>Pteris fauriei</i> Hieron
	水龍骨科	槭葉石葦	<i>Pyrrosia polydactylis</i> (Hance) Ching
	鱗毛蕨科	小葉複葉耳蕨	<i>Arachniodes pseudo-aristata</i> (Tagawa) Ohwi



圖 4-9 台北植物園蕨類植物區現況圖

#### 十、 桃金娘植物區

本區沿環園大道植栽有喬木類之澳洲茶樹、大花紫薇、桂花；灌木類之九節木、台灣赤楠；草本類之蔓性野牡丹、麥門冬、狹瓣八仙等植物。本區的台灣赤楠、九節木種植最多，其餘的澳洲茶樹、大花紫薇、桂花以數棵種植，本區植物有喬木灌木與草本的搭配，物種較多樣性(表 4-10、圖 4-10)。

表 4-10 台北植物園桃金娘植物區環園大道植栽現況表

	科別	中文名	學名
喬木	桃金娘科	澳洲茶樹	<i>Melaleuca alternifolia</i> Cheel
	千屈菜科	大花紫薇	<i>Lagerstroemia speciosa</i> (L.) Pers.
	木犀科	桂花	<i>Osmanthus fragrans</i> Lour
灌木	茜草科	九節木	<i>Psychortia rubra</i> (Lour.) Poir
	桃金娘科	台灣赤楠	<i>Syzygium formosanum</i> (Hayata) Mori
草本	野牡丹科	蔓性野牡丹	<i>Medinilla formosana</i> Hay.
	百合科	麥門冬	<i>Liriope muscari</i> (Decaisne) Bailey
	八仙花科	狹瓣八仙	<i>Hydrangea angustipetala</i> Hayata



圖 4-10 台北植物園桃金娘科植物區現況圖

#### 十一、棕櫚科植物區

本區沿環園大道植栽有喬木類之大王椰子、蒲葵，灌木類之台東石楠、觀音棕竹，草本類之小毛蕨、紫嬌花、穗花木藍、蔥蘭、韭蘭等植物，種植最多為大王椰子、蒲葵，其次為台東石楠、最後是觀音棕竹與小毛蕨、紫嬌花、蔥蘭、韭蘭(表 4-11、圖 4-11)。

表 4-11 台北植物園棕櫚科植物區環園大道植栽現況表

	科別	中文名	學名
喬木	棕櫚科	大王椰子	<i>Roystonea regia</i> (H. B. K.) O. F. Cook
	棕櫚科	蒲葵	<i>Livistona chinensis</i> (Jacq.) R. Br. var. <i>subglobosa</i> (Mart.) Becc.
灌木	薔薇科	台東石楠	<i>Photinia ardisiifolia</i> Hayata
	棕櫚科	觀音棕竹	<i>Rhapis excelsa</i> (Thunb.) Henry ex Rehd.
草本	金星蕨科	小毛蕨	<i>Cyclosorus dentata</i> (Forsk.) Brownsey & Jermy
	石蒜科	紫嬌花	<i>Tulbaghia violacea</i> Harvey
	豆科	穗花木藍	<i>Indigofera spicata</i> Forsk.
	石蒜科	蔥蘭	<i>Zephyranthes candida</i> (Lindl.) Herb.
	石蒜科	韭蘭	<i>zephyranthes grndiflora</i> Lindl.



圖 4-11 台北植物園棕櫚科植物區現況圖

## 十二、重要木本植物區

本區沿環園大道植栽有喬木類之麵包樹、蒲葵、厚葉石斑木及樟樹，灌木類之杜鵑、台東火刺木、月橘、郁李，草本類麥門冬等植物，本區以灌木植物的杜鵑、台東火刺木、月橘、郁李種植最多，其次是麥門冬，再者為麵包樹、蒲葵、厚葉石斑木、樟樹皆數株(表 4-12、圖 4-12)。

表 4-12 台北植物園重要木本植物區環園大道植栽現況表

	科別	中文名	學名
喬木	桑科	麵包樹	<i>Artocarpus incisus</i> (Th.) L. F.
	棕櫚科	蒲葵	<i>Livistona chinensis</i> (Jacq.) R. Br. var. <i>subglobosa</i> (Mart.) Becc.
	薔薇科	厚葉石斑木	<i>Raphiolepis indica</i> (L.) Lindl. ex Ker var. <i>umbellata</i> (Thunb. ex Murray) H. Ohash
	樟科	樟樹	<i>Cinnamomum camphora</i> (L.) Presl.
灌木	杜鵑花科	杜鵑	<i>Rhododendron pulchrum</i> Sweet
	薔薇科	台東火刺木	<i>Pyracantha koidzumii</i> (Hayata) Rehder
	芸香科	月橘	<i>Murraya paniculata</i> (L.) Jack.
	薔薇科	郁李	<i>Prunus japonica</i> Thunb.
草本	百合科	麥門冬	<i>Liriope muscari</i> (Decaisne) Bailey



圖 4-12 台北植物園重要木本植物區現況圖

### 小結：

依據以上分析調查發現，分布於環園大道的植物有草本 18 種、藤本 1 種、灌木 14 種、喬木為 28 種；各類型種類植物名稱為：1. 草本：蔥蘭、韭蘭、紫嬌花、穗花木藍、萱草、台灣山菊、狹瓣八仙、南洋山蘇花、腎蕨、崖薑蕨、書帶蕨、傅氏鳳尾蕨、槭葉石葦、小葉複葉耳蕨、山蘇花、麥門冬、翠蘆莉、蔓性野牡丹等，共 18 種。2. 藤本種類：薜荔共 1 種。3. 灌木種類：觀音棕竹、日本花柏、台東石楠、月橘、金露華、威氏鐵苋、雀舌黃楊、九節木、台灣赤楠、桂花、山茶、柃木、杜鵑、郁李等，共 13 種。4. 喬木種類：肯氏南洋杉、小葉南洋杉、竹柏、側柏、龍柏、羅漢松、紅豆杉、福木、大王椰子、壯幹華盛頓椰子、亞歷山大椰子、克利巴椰子、水同木、德達松、大花紫薇、緬梔、澳洲茶樹、福木、厚葉石斑木、台東火刺木、蒲葵、沙朴、麵包樹、墨西哥白臘樹、蒲桃、九芎、樟樹、厚皮香等，共 28 種(圖 4-13~15)。

草本植物的類型以麥門冬種植於重要木本植物區、桃金娘科植物區及棕櫚科植物區等三區。萱草種植於木蘭科、樟科及殼斗科植物區。而分佈一區的植物有：南洋山蘇花、腎蕨、崖薑蕨、書帶蕨、傅氏鳳尾蕨、槭葉石葦、小葉複葉耳蕨，皆位於蕨類植物區，翠蘆莉僅在合瓣花植物區，蔥蘭、韭蘭、紫嬌花、穗花木藍位於棕櫚科植物區，狹瓣八仙與蔓性野牡丹位於桃金娘科植物區，台灣山菊位於殼斗科植物區。

在全台北植物園僅一區栽種有藤本植物，薜荔分布蕨類植物區。灌木種類裡，種植三區的金露華位於木蘭科、樟科及殼斗科植物區，而雀舌黃楊位於大戟科植物區、合瓣花植物區、山茶科植物區。種植兩區的台東石楠位於植物名人區與棕櫚科植物區，月橘則是在植物名人區與重要木本植物區。種植一區的植物有：日本花柏位於植物名人區，九節木、台灣赤楠、桂花位於桃金娘科植物區，威氏鐵苧位於大戟科植物區，山茶與柃木位於山茶科植物區，杜鵑、郁李、台東火刺木位於重要木本植物區，觀音棕竹在棕櫚科。

喬木種類中，種植最多的植物種類有五區的大王椰子，位於木蘭科、樟科、殼斗科及大戟科植物區和棕櫚科植物區。再者為三區的蒲葵位於植物名人區、棕櫚科植物區、重要木本植物區，竹柏位於裸子植物區、合瓣花植物區及桃金娘科植物區。種植於一區的有肯氏南洋杉、小葉南洋杉、側柏、龍柏、羅漢松、紅豆杉位於裸子植物區，沙朴、福木位於大戟科植物區，九芎、厚皮香、克利巴椰子位於合瓣花區，壯幹華盛頓椰子、亞歷山大椰子、水同木、德達松位於山茶科植物區，墨西哥白臘樹位於蕨類植物區，澳洲茶樹、大花紫薇位於桃金娘科植物區，厚葉石斑木、樟樹、麵包樹則是種植在重要木本科植物區。

由此發現，植栽設計上各類型植栽多樣性差異大，台北植物園區最常使用的草本植物是麥門冬和萱草，藤本植物種類很少。灌木方面最常使用為雀舌黃楊、竹柏、月橘、金露華、九節木，這幾種植物皆為常見的灌木植物，加上好管理及容易適應環境生長的植物，所以大多都使用這些植物作為綠籬植物。喬木方面，種植比較均衡，只有大王椰子與蒲葵栽植範圍最多，在各植物園主題區幾乎可以看到，它們由於是日治時代就種植的植物，也形成植物園的景觀特色”椰林大道”，具有歷史意義與觀賞價值，而其它喬木植物在主題園區鮮少有重複性。在理論上應以草本多、灌木次之、喬木少方式，根據分析結果發現園內植栽有 28 種、草本只有 7 種，植物的多樣性比較不平衡，本研究希望對此加以改善建議。

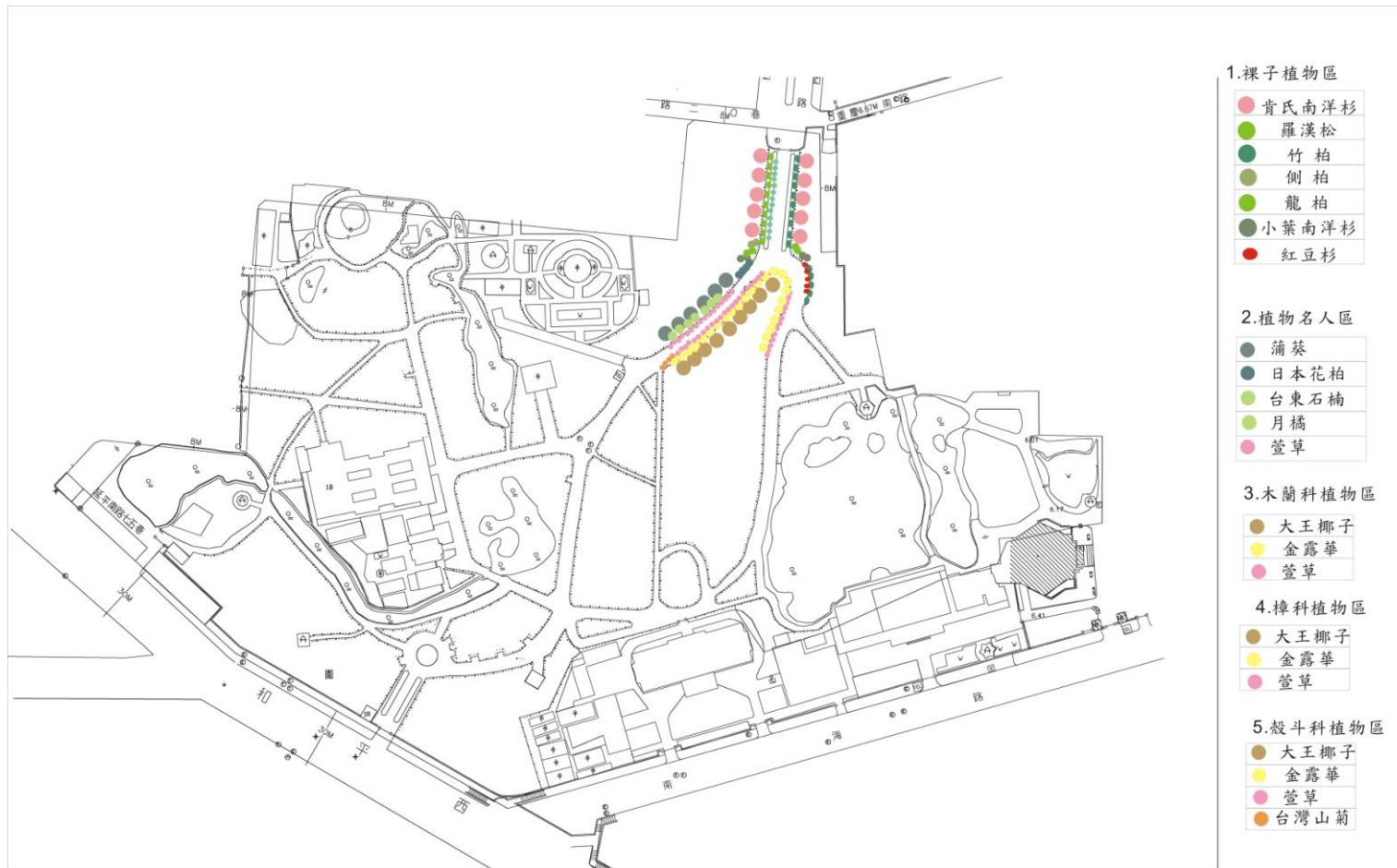


圖4-13 台北植物園環園大道裸子植物區至殼斗科植物區植栽現況分布圖





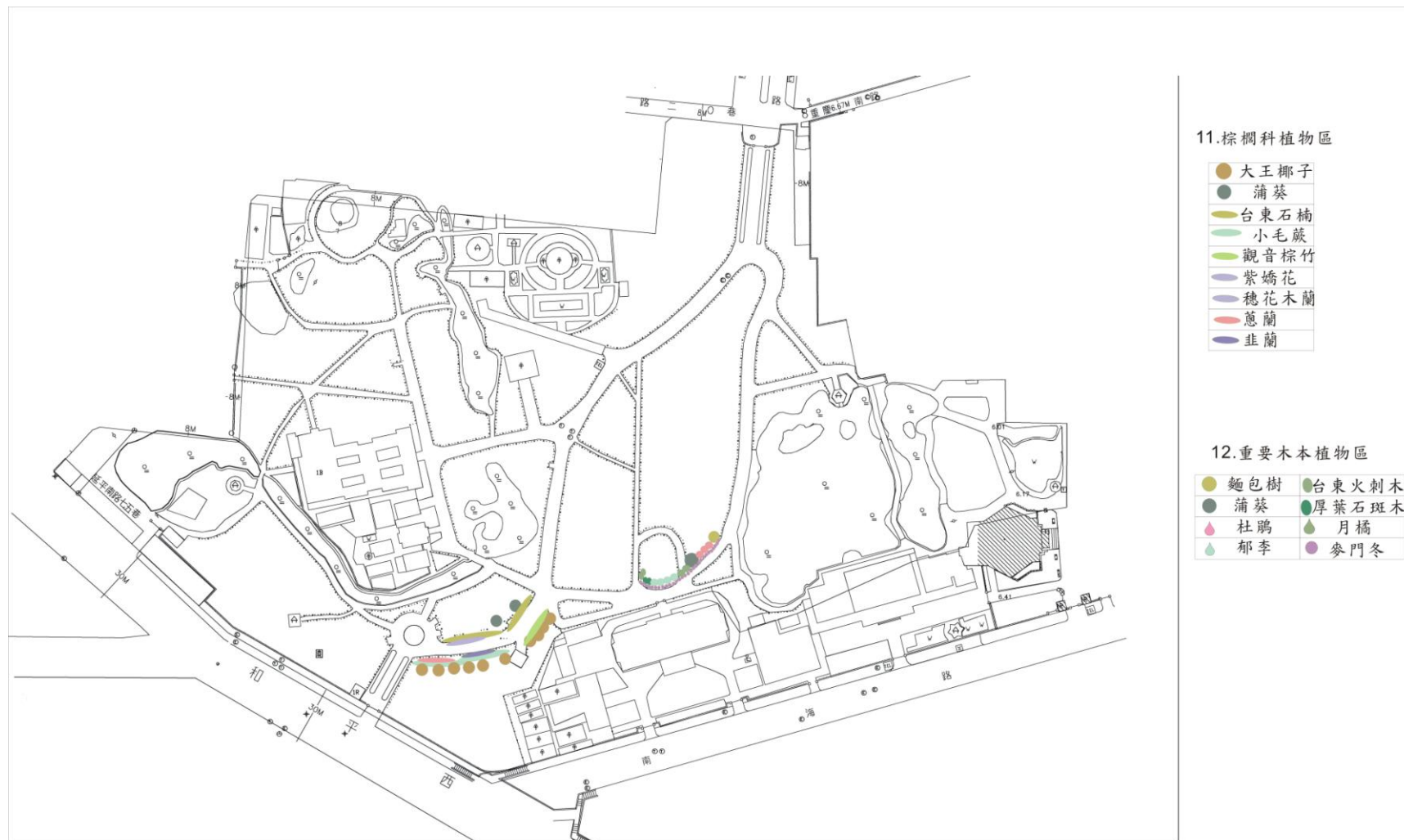


圖4-15 台北植物園環園大道棕櫚科植物區與重要木本植物區植栽現況分布圖